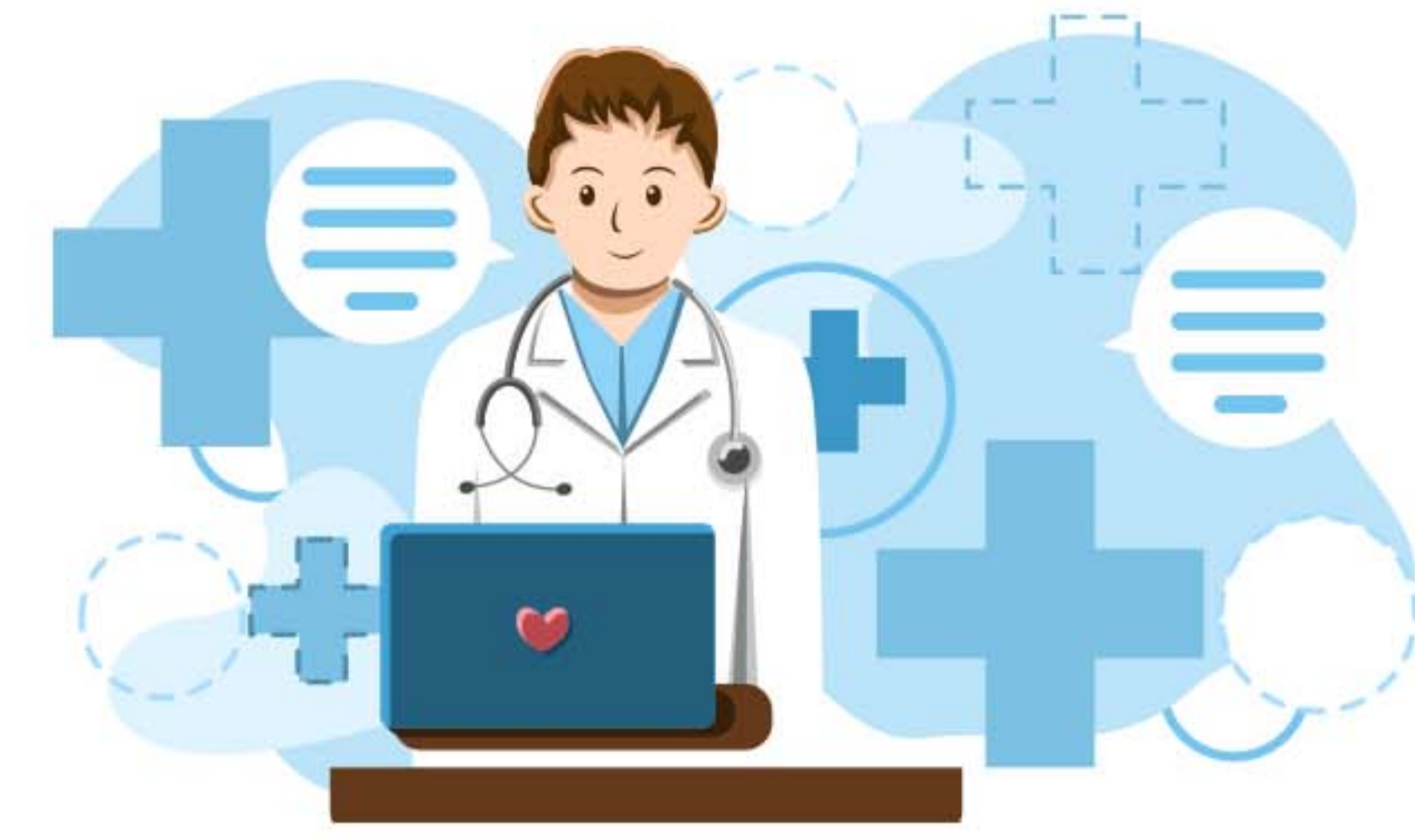




مرکز قلب تهران

راهنمای بیمار و همراه

مرکز قلب تهران



با آرزوی سلامتی برای شما، لطفا مطالب زیر را با دقت مطالعه فرمایید:

۱- در بدو بستری **دستبند بستری** خود را از واحد پذیرش بستری تحویل گرفته و پس از کنترل صحت اطلاعات درج شده با مشخصات شخصی خود آن را بر دست چپ خود وصل نموده و در کل طول زمان بستری در بیمارستان دستبند شناسایی را از دست خود باز نکنید.
* دستبند شناسایی نشانه هویت شما در طول بستری میباشد در حفظ و نگهداری آن کوشا باشید.

۲- در زمان بستری تمامی **مدارک و سوابق پزشکی** (خلاصه پرونده پزشکی قبلی، اکو، گزارش آنژیوگرافی، سی دی مربوطه و...) خود را به همراه داشته باشید تا در صورت نیاز در اختیار پزشک معالج قرار گیرد.

۳- در صورت هرگونه **احساس غیر طبیعی** (درد قفسه سینه، عرق کردن، تنگی نفس، سرگیجه، تشنگی زیاد، تاری دید، دو بینی، بی حسی اندام و...) از **زنگ احضار پرستار** که در کنار تخت شما نصب شده استفاده نمایید. حتما پرستار خود را مطلع نمایید.

۴- **ساعات ملاقات** در روزهای فرد (یکشنبه، سه شنبه، پنجشنبه) و جمعه ها از ساعت ۱۵ الی ۱۶ می باشد.
* در بخش های مراقبت ویژه (آی سی یو و سی سی یو) فقط اعضای خانواده درجه یک اجازه ملاقات با بیمار را دارند.
* بیماران بعد از عمل جراحی به منظور کنترل عفونت و حفظ آرامش تا ۲۴ ساعت ملاقات نخواهند داشت.
* در صورت بروز شرایط خاص (مانند بیماری کرونا، آنفولانزا و...) محدودیت ملاقات برقرار خواهد شد.
* این محدودیت ها به منظور حفظ آرامش و سلامت بیماران می باشد؛ لذا خواهشمند است نهایت همکاری خود را با کادر درمان به عمل آورید.

۵- صدور **کارت همراه** منوط به دستور پزشک و صلاحدید سرپرستار بخش می باشد که پس از تکمیل فرم صدور کارت همراه توسط سرپرستار، و مراجعه به واحد ترخیص، کارت همراه صادر خواهد شد.

۶- برای صدور **کارت تردد موقت**، فرآیند زیر را طی فرمایید:
* مراجعه به واحد اطلاعات و دریافت شماره داخلی بخش بستری بیمار
* تماس با بخش و مطرح کردن علت نیاز به حضور در بخش با پرستار و تأیید پرستار جهت حضور در بخش
* تماس پرستار با اطلاعات و اجازه صدور کارت تردد موقت
* صدور کارت تردد توسط واحد اطلاعات مرکز و ارائه کارت به همراه بیمار
* ارائه کارت به اپراتور آسانسور

۷- در بخش های پست سی سی یو و جراحی در اتاق بیماران تلفن داخلی وجود دارد، که **شماره داخلی** آن بر روی تلفن داخل اتاق بیمار نوشته شده است و همچنین در بدو پذیرش به همراه بیمار داده می شود، در صورت نیاز می توانید با ایستگاه پرستاری بخش بستری بیمار خود تماس گرفته و شماره داخلی اتاق بیمار را پرسیده و با بیمار خود تماس بگیرید.



۸- دسترسی به **نظام کارآمد رسیدگی به شکایات** حق بیمار است؛ در صورت داشتن پیشنهاد، انتقاد و یا شکایت، ابتدا به مسئول بخش مربوطه اطلاع دهید و در صورت عدم رفع مشکل به واحد پیگیری امور بیماران واقع در طبقه همکف مراجعه نمایید. و یا با شماره داخلی ۲۲۲۹ تماس حاصل فرمایید.

۹- از پرداخت هرگونه وجه نقد و یا کارت به کارت نمودن به سایر اشخاص، پرسنل و یا حساب هایی به غیر از حساب مرکز قلب تهران به منظور هزینه های درمانی جدا خودداری فرمایید؛ در صورت نیاز به پرداخت **هزینه خدمات حین بستری** بیمار، اطلاع رسانی فقط از طریق پرستاران بخش صورت می گیرد و پرداخت صرفاً در واحد ترخیص بیمارستان انجام می شود.

۱۰- **کتابچه ها و پمفلت های آموزش بیمار** شامل اطلاعات مفید و مختصر در مورد بیماری های قلبی - عروقی، روش های تشخیص و درمان، اعمال جراحی قلب و مراقبت های بعد از ترخیص در این مرکز تهیه شده و پوستر محتوای آموزشی با QR کد در بخش ها و لابی و راهرو های طبقات اصلی موجود بوده و محتوای آموزشی در سایت بیمارستان به آدرس <http://THC.Tums.ac.ir> بارگزاری شده است. * در صورتی که امکان دانلود مطالب در گوشی خود را ندارید، بخش بستری بر اساس نیاز آموزشی خود مراقبتی شما، کتابچه یا پمفلت مربوطه را به شما تحویل و آموزش های لازم را خواهند داد.

۱۱- **ترخیص بیمار** زمانی انجام می شود که دستور ترخیص توسط پزشک معالج به صورت کتبی در پرونده نوشته شده و خلاصه پرونده و نسخه دارویی بیمار توسط رزیدنت مربوطه آماده شده باشد. جهت ترخیص بیمار خود ضمن هماهنگی با مسئول بخش در ساعت تعیین شده (معمولاً بعد از ۱۰ صبح) به واحد ترخیص واقع در طبقه همکف مراجعه نمایید. * صورت حساب صرفاً از طریق کارتهای الکترونیک قابل پرداخت است.

۱۲- بیماران توسط پزشک معالج و دستیاران به صورت روزانه (از ساعت ۸ الی ۱۲) **وبزیت** شده و در زمان وبزیت بیمار می تواند روند درمان خود را از پزشک معالج یا دستیار وی سوال نماید و در صورت درخواست همراه بیمار برای صحبت با پزشک معالج و دسترسی به ایشان لطفاً از طریق پرستار مسئول، اقدام نمایید. * در رابطه با روند درمان، داروها، طول مدت بستری، زمان ترخیص و... در حین وبزیت از پزشک معالج و یا دستیار وی سوال نمایید.

۱۳- جهت **پیشگیری از عفونت** و حفظ سلامتی خود و بیمارتان، شست و شوی صحیح دست ها را رعایت فرمایید و در صورت عدم امکان شستشوی دست از محلول های ضد عفونی دست که در اتاق ها وجود دارد، استفاده کنید.

۱۴- لطفاً **لوازم شخصی** شامل: دستمال کاغذی، مسواک، قاشق چنگال، لیوان شیشه ای دسته دار و دمپایی برای بیمار تهیه نمایید.

۱۵- در زمان بستری در بخش **وسایل گران قیمت**، پول نقد، زیورآلات، تلفن همراه و ... را به همراه خود تحویل دهید در غیر این صورت مسئولیت حفظ و نگهداری اقلام نامبرده با بیمار می باشد.

۱۶- **سایر نکات مهم:**

* ازدست زدن به تجهیزاتی که به بیمار متصل است (سرم، پانسمان، سوند ادراری و ...) خودداری کنید.
* سرم بیمار را خودتان باز و بسته نکنید. اگر سرم بیمار جمع شد هرگز با سوزن آن را سوراخ نکنید چون بیمار دچار عفونت می شود.
* کیسه جمع اوری ادرار و کیسه جمع اوری ترشحات معده بیمار باید همیشه به وسیله یک میله از کنار تخت آویزان باشد، این کیسه نباید روی زمین و یا روی تخت بیمار قرار گیرد.
* کانپه همراه صرفاً جهت استراحت همراه در شیفت شب می باشد.

۱۷- **ساعات سرو غذا:**

* امکان سرو غذای همراه بر بالین بیمار مهیا می باشد، با بخش هماهنگ شود
* صبحانه : ۶-۷
* دریافت آب جوش: ۷-۸
* نهار : ۱۱-۱۳
* دریافت آب جوش: ۱۶-۱۷
* شام: ۱۸-۱۹



کتابچه و پمفلت های آموزشی

